

TÁTRAI PATRIK

A KÁRPÁT-MEDENCEI MAGYAR SZÓRVÁNYOK  
TELEPÜLÉSSZERKEZETE ÉS FŐBB  
DEMOGRÁFIAI JELLEMZŐI

A Kárpát-medencei magyar szórványok kérdése a rendszerváltással került ismételtelen a tudományos kutatások homlokterébe. Az ezredforduló időszakára a kutatások és a megközelítések széles spektruma alakult ki, köszönhetően a szórvány terminus rendkívül képlékeny tartalmának, így minden kutató a saját érdeklődésének, céljának megfelelően alakíthatta a hangsúlyokat.<sup>1</sup>

Ugyanakkor éppen e képlékenység miatt a szórványkérdés hatékony vizsgálatának legalapvetőbb kérdése, hogy mit értünk szórványon. A szakirodalomban számtalan definíció és megközelítés található, az azonban közös álláspont, hogy a szórványhelyzet nem írható le egy változóval, hiszen egy rendkívül összetett jelenségről van szó. Abban azonban konszenzus van, hogy a szórványhoz/szórványosodáshoz kapcsolódó legfontosabb fogalom az asszimiláció<sup>2</sup> és részben a migráció,<sup>3</sup> amely folyamatok következtében a szórványhelyzet létrejön. Más megközelítések a szórványt mint határt (nyelvhatár, kulturális nemzet határa, peremhelyzet) értelmezik.<sup>4</sup> A szórvány vizsgálatának további nehézségét jelenti, hogy maga a szórvány kifejezés nem egy egységes csoportot takar. Biczó Gábor mutatja be, hogy a szórvány terminust egyszerre alkalmazzák igen eltérő szociális és kulturális hátterű csoportokra, amelyek akár egy településen belül is megjelenhetnek.<sup>5</sup> Ilyés Zoltán pedig ellentétpárok felvázolásával (allochton–autochton, urbánus–rurális, epifánikus–rejtőzködő) próbálja

- 
- 1 Keményfi Róbert: A többbrétegű „szórvány” kifejezés a kisebbségkutatásban. In: Ilyés Zoltán – Papp Richárd (szerk.): *Tanulmányok a szórványról*. Gondolat – MTA Etnikai-nemzeti Kisebbségkutató Intézet: Budapest, 2005. 78–90, itt: 86.
  - 2 Biczó Gábor: A szórványkérdés transznacionális dimenziói és a magyar szórványkutatás. In: Ilyés Zoltán – Papp Richárd (szerk.): *Tanulmányok a szórványról*. Gondolat – MTA Etnikai-nemzeti Kisebbségkutató Intézet: Budapest, 2005. 21–42.; Kiss, 2011. A makroperspektíva védelmében. i.m.; Bodó, 2014. Szórványról – másként. i.m.
  - 3 Tóth Pál Péter: Diaszpóra/szórvány. In: Ilyés Zoltán – Papp Richárd (szerk.): *Tanulmányok a szórványról*. Gondolat – MTA Etnikai-nemzeti Kisebbségkutató Intézet: Budapest, 2005. 108–114.
  - 4 *Magyar nemzetpolitika. A nemzetpolitika stratégiai kerete*. Közigazgatási és Igazságügyi Minisztérium: Budapest, 2011. Letöltés helye: [www.nemzetiregiszter.hu](http://www.nemzetiregiszter.hu); letöltés ideje: 2013. 02. 10.; Bodó, 2014. Szórványról – másként. i.m.
  - 5 Biczó példájában Medgyest hozza fel, ahol a helyi magyarságon belül elkülöníthetők „az autochton, évszázados múltú medgyesi magyar családok, valamint a Székelyföldről az államilag erőltetett román iparosítás fénykorában, a 70-es években betelepülő magyarok.” Biczó, 2005. A szórványkérdés, i.m. 35.

érezkelteni a szórványközösségek heterogenitását.<sup>6</sup> A szórvány fogalmának problémáját a legplasztikusabban Szilágyi N. Sándor foglalja össze: „én a szórvány(magyarság) megnevezést az alábbiakban a legszívesebben elkerülném. Ennek oka az, hogy – bármilyen meglepő is – tapasztalatom szerint senki sem tudja pontosan megmondani, mit kell rajta érteni.”<sup>7</sup>

A fent leírt komplexitás, képlékenység miatt a szórvány fogalmának, eszmetörténeti hátterének részletes bemutatása egy külön tanulmányt igényelne, ami jelen dolgozatnak nem célja. Ilyés Zoltánnal egyetértve elfogadom, hogy „a szórvány kifejezésnek/fogalomnak kialakult egy sajátosan Kárpát-medencei magyar használati kultúrája.”<sup>8</sup> Írásom – bár nem törekszik a szórvány pontos definiálására, és a korábbi definíciókísérletek ismertetésére – két megközelítést mégis kiemel. Egyrészt Kiss Tamás demográfiai szemléletű meghatározását, mely szerint a szórvány az etnikai reprodukcióra önerőből képtelen közösség.<sup>9</sup> Ebből a definícióból arra következtethetünk, hogy főként a kis lélekszámú és/vagy az adott településen kis arányban élő közösségekre illeszkedhet a szórvány terminus. A másik Ilyés Zoltán megközelítése,<sup>10</sup> mely elsősorban a területiség bevonása miatt tűnik hasznosnak.<sup>11</sup> Ez alapján a szórvány fogalom tartalmában kulcsfontosságúak a területi különbségek; tehát nem csak a települési viszonyok számítanak, hanem a tágabb kontextus, az adott régió etnikai szerkezete, ami leginkább a tömb–szórvány dichotómiában ragadható meg.

Mivel a szórvány településszerkezetének és demográfiai jellemzőinek elemzéséhez kvantitatív lehatárolásra van szükség, érdemes megvizsgálni, hogy a korábbi kutatások miként próbálták lehatárolni a szórványt. Előrebocsátom, hogy e kérdésben nincs és nem is lehet konszenzus, hiszen a „szórvány tartalma inoperabilis. Hiányzik a kicsi, a kevés – arány vagy tömeg – kvantitatív határainak definíciója.”<sup>12</sup>

A szórvány statisztikai lehatárolására a leggyakrabban alkalmazott kritérium az adott kisebbség össznépelességen belüli aránya az adott közigazgatási szinten. Ez egy jól megokolható

6 Ilyés Zoltán: Szórványkutatás, szórványértelmezés. Megjegyzések a Kárpát-medence szórványközösségeinek társadalomtudományi vizsgálatához. In: Ilyés Zoltán – Papp Richárd (szerk.): *Tanulmányok a szórványról*. Gondolat – MTA Etnikai-nemzeti Kisebbségkutató Intézet: Budapest, 2005. 64–77.

7 Szilágyi N. Sándor: A szórványmagarság: probléma vagy ürügy. In: Uő.: *Miegymás*. Kalota Kiadó: Kolozsvár, 1997. 476–494, itt: 476.

8 Ilyés, 2005. Szórványkutatás, i.m. 64.

9 Kiss Tamás: Demográfiai körkép. A kisebbségi magyar közösségek demográfiai helyzete a Kárpát-medencében. *Educatio*, 2012. 21 (1). 24–48, itt: 35.

10 „A szórványok pontos kvantitatív behatárolásai, asszimilációelméleti meghatározásai és társadalomtudományos körülírásai ellenére a Kárpát-medencei összmagyar diskurzusban, a tudományos, politikai és laikus nyilvánosságban valamiféle hallgatóságos közmegegyezés szerint minden szórvány, ami nem a tömbmagarsághoz tartozik, amelyet bizonyos diszperzió, térbeli keveredtség – érzelmesebben megfogalmazva –, magaráhagyatottság jellemez.” Ilyés, 2005. Szórványkutatás, i.m. 64.

11 A statisztikai–demográfiai megközelítéseknél Szilágyi N. Sándor (1997. A szórványmagarság. i.m. 476.) hívja fel a figyelmet a területiség szempontjára: „csak az illető településen számított százalékarányt nézzük, vagy az is számít, hogy milyen etnikai összetételűek a környező települések?”

12 Dányi Dezső: A szlovákiai szórványmagarság. *Regio*, 1999. 10 (3–4). 161–206, itt: 161.

megközelítés, hiszen az asszimilációkutatásokból tudjuk,<sup>13</sup> hogy minél nagyobb a települési magyar arány, annál kisebb az asszimiláció mértéke, így ha a szórványhoz az asszimiláció fogalom párt társítjuk, akkor a százalékalapú megközelítésnek jelentős relevanciája van. Ugyanakkor az már teljesen önkényes, hogy ki mekkora arányt tekint a szórvány kvantitatív határának. A teljesség nélkül az alábbi küszöböket alkalmazzák a leggyakrabban: 1%,<sup>14</sup> 10%,<sup>15</sup> 20%,<sup>16</sup> 30%.<sup>17</sup> Van olyan szerző is, aki nem rendel pontos értéket a szórványhoz, bár létét számarányhoz (is) köti.<sup>18</sup>

Egyes szerzők a fenti arányokat kombinálják a kisebbségi közösség abszolút számával, ezáltal érzékeltetve az intézményi háttér és népességszám kapcsolatát.<sup>19</sup> Ezzel a gondolattal szoros összefüggésben több tanulmány is kiemeli, hogy az említett mennyiségi jellemzőket érdemes olyan minőségi jellemzőkkel együtt vizsgálni mint az intézményi ellátottság<sup>20</sup> és a nyilvános magyar nyelvhasználat sajátosságai.<sup>21</sup> A legteljesebb szórványtipizálás Mircics Károly nevéhez fűződik, aki a vajdasági szórványosodó településeket négy kategóriára

13 Gyurgyik László: *Asszimilációs folyamatok a szlovákiai magyarság körében*. Kalligram: Pozsony, 2004.

14 Dányi, 1999. A szlovákiai szórványmagyarság, i.m.

15 Gyurgyik László: *Népszámlálás 2001. A szlovákiai magyarság demográfiai-, település- és társadalomszerkezetének változásai az 1990-es években*. Kalligram: Pozsony, 2006.; Gyurgyik László – Horváth István – Kiss Tamás: *Demográfiai folyamatok, etnikai és társadalmi reprodukció*. In: Bitskey Botond (szerk.): *Határon túli magyarság a 21. században*. Köztársasági Elnöki Hivatal: Budapest, 2010. 69–124.

16 Molnár József – Molnár D. István: *Kárpátalja népessége és magyarsága a népszámlálási és népmozgalmi adatok tükrében*. Kárpátaljai Magyar Pedagógusszövetség: Beregszász, 2005.; Kiss Tamás – Barna Gergő: *Népszámlálás 2011. Erdélyi magyar népesedés a XXI. század első évtizedében*. Nemzeti Kisebbségkutató Intézet: Kolozsvár, 2012.; Bodó, 2014. Szórványról – másként. i.m.

17 Vetési László: Szórványstratégia – nemzetstratégia. *Magyar Kisebbség*, 2000. 20 (2). 172–214.; Gábrity Molnár Irén: Mit értünk szórványmagyarság alatt Vajdaságban? *Létünk*, 2005. 35 (3). 19–31.; Sebők László: A szlavóniai magyar szórványok. In: Bakó Boglárka – Szoták Szilvia (szerk.): *Magyarlakta kistérségek és kisebbségi identitások a Kárpát-medencében*. Gondolat – MTA Etnikai-nemzeti Kisebbségkutató Intézet: Budapest, 2005. 179–191.; Badis Róbert: *A vajdasági magyar szórványban élők demográfiai helyzete*. Identitás Kisebbségkutató Műhely, 2011. Letöltés helye: [www.idkm.org](http://www.idkm.org); letöltés ideje: 2015. 01. 23.

18 Pl. Szilágyi, 1997. A szórványmagyarság, i.m.

19 „Mint említettük, a szórvány nem pusztán mennyiségi fogalom. Ennek megfelelően különbséget kell tenni a szórványban élő személyek és szórványban élő közösségek között. Az első esetben kisszámú magyar él egy (viszonylag) nagy lélekszámú településen. Ezek az emberek általában nem vesznek részt magyar jellegű közösségi megnyilvánulásokon, illetve nem tartanak fenn magyar jellegű intézményeket (pl. vallási gyülekezet). Ide soroljuk azokat településeket, ahol a magyarok aránya 10 százalék, a lélekszám pedig 100 fő alatt van. A szórványközösségek kategóriájába azok a települések tartoznak, ahol a magyar etnikum részaránya 10 százalék alatti, de 100 fő feletti. Itt a népességszám meghalad egy kritikus határt, ezért elvben esélye van – főleg a nagyobb városokban – a magyar kulturális gyakorlatok és etnikus kapcsolatok intézményesülésének.” Gyurgyik – Horváth – Kiss, 2010. *Demográfiai folyamatok*. i.m. 87.

20 Pl. Vetési, 2000. Szórványstratégia. i.m.; Kiss, 2012. *Demográfiai körkép*. i.m.; Bodó, 2014. Szórványról – másként. i.m.

21 Kiss, 2012. *Demográfiai körkép*. i.m.; Péntek János: Nyelvi sziget- és szórványhelyzetek, folyamatok. *Korunk*, 2014. 25 (6). 39–45.

osztotta demográfiai és intézményi jellemzők alapján.<sup>22</sup> Ez a módszer azonban csak kisebb régiókra alkalmazható, és szintén szubjektív a besorolás alapja.

A fenti módszerektől – amelyek a magyarok arányán, számán, intézményesültségén alapulnak) – jelentősen eltér az a statisztikai megközelítés, amelyik a magyar anyanyelvűek és nemzetiségűek egymáshoz viszonyított arányából indul ki.<sup>23</sup> Ennek alapja, hogy a Kárpát-medence magyar kisebbségeit a tömbterületeken a magyar anyanyelvűek, a szórványterületeken a magyar nemzetiségűek többsége jellemzi Szlovákia kivételével. Így a magyar nemzetiségi többségtelű települések azonosíthatók a szórvánnyal, a magyar anyanyelvi többségtelűek pedig a tömbbel. Ugyanakkor e módszer nem mindegyik régióban alkalmazható (pl. Szlovákia esetében sem), valamint a települési szinten tapasztalható számos helyi befolyásoló erő miatt az eredmények elsősorban kistérségi szintre (pl. járás, kommuna, opstina, stb.) aggregálva adnak hasznos eredményt.

Bár – ahogy az a fenti áttekintésből kiderült – a statisztikai megközelítésű szórványkutatások fő kérdése a szórvány kvantitatív lehatárolásának elve, a szórvány Kárpát-medencei, egységes szempontok szerinti meghatározását tovább nehezítik az országoként eltérő viszonyok és a hozzáférhető statisztikai adatok hiánya is. Talán éppen ez az oka annak, hogy a széleskörű – bár az elmúlt évtizedben intenzitásukból veszítő – kutatások továbbra is csak egy-egy nagyrégió, leginkább Erdély és a Vajdaság szórványaival, szórványosodásával foglalkoznak;<sup>24</sup> azaz hiányzik egy átfogó Kárpát-medencei vizsgálat a magyar szórványok lélekszámáról, földrajzi elhelyezkedéséről, demográfiai jellemzőikről. Jelen tanulmány ezt az űrt igyekszik betölteni. Céлом, hogy a rendelkezésre álló adatok alapján több megközelítéssel, de egységes szempontok szerint mutassam be a szórvány településszerkezeti és demográfiai helyzetét, perspektíváit és az egyes nagyrégiók közti hasonlóságokat és különbségeket.

22 1. 1991-ben és 2002-ben is volt magyar tannyelvű iskolája, művelődési és közéleti intézménye, de a születési ezrelék nem elég a népességreprodukcióhoz; 2. Megszűnt a magyar tannyelvű oktatás, de még vannak a magyar közösség által működtetett művelődési és közéleti intézmények; 3. Megszűntek a művelődési és közéleti intézmények, de továbbra is igénylik ezek szolgáltatásait a magyar kisebbség nagyobb központjaiból; 4. A közösségi élet megszűnt, csupán egyénekre korlátozódó, esetenkénti egyházi szertartás igénylése. Mírnics Károly: Nemzeti kisebbségből szórványnépesség. In: Gábrity Molnár Irén – Mírnics Zsuzsanna (szerk.): *Kisebbségi létjelenségek*. MTT: Szabadka, 2003. 25–84, itt: 73–81.

23 Tátrai Patrik: Anyanyelv és nemzetiség mint az interetnikus kapcsolatok mutatója Erdély magyar lakosságának példáján. *Tér és Társadalom*, 2011. 25 (2). 48–68.

24 Pl. Kiss Tamás: A makroperspektíva védelmében. In: Bárdi Nándor – Tóth Ágnes (szerk.): *Asszimiláció, integráció, szegregáció*. MTA Kisebbségkutató Intézet: Budapest, 2011. 39–48.; Badis Róbert: Látletet a vajdasági magyarok demográfiai helyzetéről. *Pro minoritate*, 2012. (3). 27–38.; Bodó Barna: Szórványról – másként. *Korunk*, 2014. 25 (6). 6–23.

Elemzésemben az elméleti megfontolások – kiemelten Kis Tamás és Ilyés Zoltán fentebb már említett megközelítései – és a gyakorlati lehetőségek figyelembevételével két megközelítést alkalmazok. Az első a leggyakrabban használt módszer, ami a magyarok települési aránya szerint különíti el a szórványt. Jelen esetben 20%-nál húztam meg a küszöböt, ami a legtöbb szomszédos országban a különböző kisebbségi jogokhoz, a hivatalos nyelvhasználatához szükséges arány. A másik megközelítés területi alapon határolja el a tömböt és a szórványt. E szerint szórványnak veszem mindazon területeket, amelyek nem tartoznak a területileg egybefüggő, többnyire magyar többségű településekből álló tömbökhöz. E lehatárolás bár szintén szubjektív, mégis megfelelő összképet ad a szórványkérdés területi szempontú vizsgálatához.<sup>25</sup> A két megközelítés bemutatásával és összevetésével pontosabb képet kaphatunk a szórványról, reflektálva annak komplex jellegére.

A vizsgálat alapját a Magyarországgal szomszédos országok legutóbbi népszámlálásainak nemzetiségi adatai képezik, leszámítva Ausztriát, ahol – nemzetiségi adatok hiányában – a köznyelvi adatokat használtam.<sup>26</sup> A szórvány dinamikájának felvázolásához csak azt a négy országot tudtam figyelembe venni, ahol 2011-ben is volt népszámlálás (Szlovákia, Románia, Szerbia és Horvátország). A demográfiai jellemzők bemutatásánál a népszámlálási adatok mellett a továbbvezetett népmozgalmi adatokra, valamint demográfiai elemzésekre hagyatkoztam. E részben csak a négy nagy magyar közösséget (Szlovákia, Kárpátalja, Erdély, Vajdaság) mutatom be, mivel a többi, kis létszámú magyarság esetében nincs értelme külön vizsgálni a szórványt, hiszen jellemzőik, kis létszámuk alapján lényegében az egész horvátországi, muravidéki és örvidéki magyarság szórványként értelmezhető.

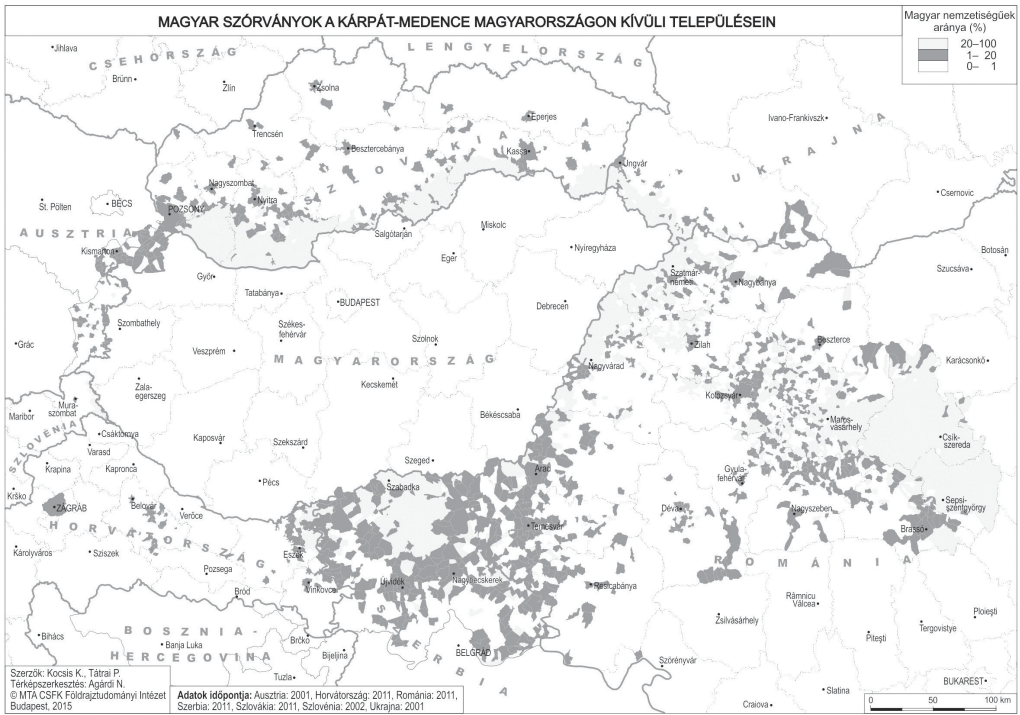
## A szórvány létszáma, településszerkezeti jellemzői

A legutóbbi népszámlálások alapján a Kárpát-medence határainkon túli több mint 14 ezer településéből megközelítően 6 ezerben élt magyar lakos. Ezek közül 4366-ban a magyarok aránya 20% alatt maradt. Ez utóbbi az a településcsoport, amelyet az első megközelítésben szórványnak tekinthetünk. Ezeken a településeken 396 ezren vallották magukat magyar nemzetiségűnek, ami az összes külhoni magyar 19%-a (1. ábra). Ezen

25 A lehatárolás alapjául az alábbi munka szolgált: Kocsis Károly: Historical predecessors and current geographical possibilities of ethnic based territorial autonomies in the Carpathian Basin. *Hungarian Geographical Bulletin*, 2013. 62 (1). 3–46.

26 Ausztria és Ukrajna 2001-ben, Szlovénia 2002-ben, Horvátország, Románia, Szerbia és Szlovákia pedig 2011-ben tartotta utolsó népszámlálását. Szlovénia és Horvátország esetében 1991 után nem érhető el a települési szintű etnikai adatok, ezért a vizsgálathoz Kocsis Károly becsléseit alkalmaztam (Kocsis Károly – Tátrai Patrik: *A Kárpát–Pannon-térség változó etnikai arculata*. MTA CSFK FTI: Budapest, 2015).

településcsoport mintegy fele „mikroszórványnak”<sup>27</sup> számít, ahol a magyar lakosok száma 5 fő alatt van. Utóbbi csoport felében, 1125 településen a tíz évvel korábbi, 2001-es népszámlálások szerint nem éltek magyarok, ami rávilágít a szórvány (és különösen a mikroszórvány) dinamikus változására, a szórványtelepülések „fluktuációjára”. Az arányok érzékeltetéséhez azonban fontos megjegyezni, hogy bár a mikroszórvány alkotja az összes szórványtelepülés felét, ezen településeken mindössze 4200 magyar lakos él, azaz az első megközelítésben szórványnak tekintett 396 ezer magyar 1%-a.<sup>28</sup>



**1. ábra: A Kárpát-medencei magyar szórványok, a magyar népesség helyi aránya szerint**

Ha a második megközelítést alkalmazzuk, és a területiség felől vizsgáljuk a szórványkérdést, jelentősen eltérő képet kapunk. Ebben az esetben a magyar tömbökön kívüli összes település magyarsága szórványnak számít (beleértve a magyar többségű helységeket is),

- 27 A szakirodalom egy része azon településcsoportot, ahol a magyarok csak pár főt számlálnak „foslány” néven említi (pl. Vetési, 2000. Szórványstratégia. i.m.; Sebők, 2005. A szlavóniai magyar szórványok. i.m.), azonban e terminus érzelmi telítettsége miatt kevésbé tűnik alkalmasnak egy demográfiai–statisztikai elemzéshez.
- 28 A mikroszórvány esetében is hangsúlyoznunk kell, hogy a fenti, 5 főnél meghúzott lehatárolás önkényes, mindössze azt illusztrálja, hogy több ezer olyan település található a Kárpát-medencében, ahol csak pár fős magyar lakosság él.



és így a szórványmagyarság lélekszáma már jóval magasabb, 4701 településen mintegy 604 ezer fő, a külhoni magyarok 29%-a (2. ábra).<sup>29</sup> A területi alapú lehatárolás szerint tehát 50%-kal több a magyar szórványok lélekszáma, mint a települési arány szerint meghatározott kritérium esetében. Ugyanakkor a területi alapú lehatárolással sem változik a mikroszórvány mérete, ami ezen megközelítés szerint is 4200 főre tehető.



2. ábra: A Kárpát-medencei magyar szórványok területi megközelítésben

A szórványok regionális megoszlása jelentősen eltér a teljes külhoni magyar népesség megoszlásától. Erdélyben és a Vajdaságban a szórványok felülreprezentáltak, míg Szlovákiában rendkívül, Kárpátalján csak enyhén alulreprezentáltak – mindkét szórványdefiníció szerint. Az összes régió közül a Muravidéken a legkisebb a szórványok részesedése (amennyiben a települési arányokat tekintjük mérvadónak), ugyanakkor ezen régióban – hasonlóan Horvátországhoz és Burgenlandhoz – annyira alacsony a magyarok száma, hogy gyakorlatilag mindhárom közösség teljes egészében szórványnak számít (1. táblázat).

29 A szórványmagyarság lehatárolásának legtagabb értelmezését a fenti két modell ötvözésével érhetjük el: ebben az esetben a magyar tömbökön kívül mindent szórványnak tekintünk, míg a magyar tömbökön belül a 20%-ot meg nem haladó települések magyarságát is. E kombinált megközelítésben a szórványmagyarság száma azonban csak 4500 fővel növekszik, így nem indokolt ezen opció külön vizsgálata.

A fentivel megegyező képet kapunk, ha régióként vizsgáljuk a magyar szórványok részesedését az összes magyar lakosból. Az 1. táblázatból jól látható, hogy míg a Felvidék magyarságának csak 11–14%-a tekinthető szórványnak, addig a másik végpont, a Vajdaság magyar lakosságának már 23–40%-a szórvány.

régió	összes magyar	magyar szórványok száma 1.	magyar szórványok száma 2.	magyar szórványok aránya 1. (%)	magyar szórványok aránya 2. (%)	összes magyar megoszlása	szórvány magyarok megoszlása 1.	szórvány magyarok megoszlása 2.
<b>Felvidék</b>	458 467	52 549	65 735	11,5	14,3	21,8	13,3	10,9
<b>Kárpátalja</b>	151 516	27 239	38 341	18,0	25,3	7,2	6,9	6,3
<b>Erdély</b>	1 219 357	246 392	377 211	20,2	30,9	58,0	62,2	62,5
<b>Vajdaság</b>	251 134	57 820	99 135	23,0	39,5	11,9	14,6	16,4
<b>Pannon-Horvátó.</b>	11 502	6 488	11 502	56,4	100,0	0,5	1,6	1,9
<b>Muravidék</b>	5 425	387	5 425	7,1	100,0	0,3	0,1	0,9
<b>Őrvidék</b>	6 641	5 328	6 641	80,2	100,0	0,3	1,3	1,1
<b>Összesen</b>	2 104 042	396 203	603 990	18,8	28,7	100,0	100,0	100,0

1: szórványok a magyarok helyi aránya szerint (<20%)

2: szórványok területi alapon

**1. táblázat: A magyar szórványok száma és regionális megoszlása a Kárpát-medence Magyarországon kívüli területein**

Települési szinten vizsgálódva megállapítható, hogy a szórvány elhelyezkedése lényegében lefedi a Kárpát-medencének a magyar tömbökön kívüli teljes egészét; mindössze az Északkeleti-Kárpátok, illetve az Erdélyi-szigethegység az, ahol nagyobb, összefüggő területen nem él egyáltalán magyar lakos. Ha csak a jelentősebb szórványterületeket, azaz az 1–20%-ban magyarok lakta településeket vizsgáljuk, akkor már egy jóval koncentráltabb kép tárul fel: kiterjedt szórványvidék található az Őrvidéken (elsősorban annak északi, Bécshez közelebb eső részén, amely főként a rendszerváltás utáni munkavállalási célú



bevándorlásnak köszönhető);<sup>30</sup> Szlovákiában és Ukrajnában a magyar tömbökhöz tapadva a szlovák–magyar, illetve az ukrán–magyar etnikai kontaktzónában; Erdélyben a magyar tömbök peremén, valamint a két magyar tömb között. Klasszikus szórványterületnek számít a magyarok által a 18–19. században újranepestült Bánság egész területe, Nyugat-Bácska és a Drávaköz, továbbá Horvátországban Belovár környéke (1. ábra).

Ugyanakkor fontos kiemelni, hogy a szórványtelepülések régiónkénti száma nincs összefüggésben az egyes szórványok nagyságával. Elsősorban az Őrvidéken, Felvidéken és Horvátországban magas a szórványtelepülések száma a szórványmagyarság nagyságához viszonyítva, ami azt jelenti, hogy ezen területeken a mikroszórványok részesedése átlag fölötti.

A szórványok földrajzi elhelyezkedésének vizsgálatából az szűrhető le, hogy míg a korábban éles nyelvhatárral rendelkező területeken (Felvidék, Kárpátalja) a szórványok alacsony aránya a jellemző, addig Erdélyben és a Vajdaságban – ahol jóval nagyobb a magyarság és az államalkotó népesség érintkezési felülete, így nincs és korábban sem volt éles a nyelvhatár – a szórványok akár a magyar népesség 20–40%-át is kitehetik. A múltbeli etnikai szerkezeten kívül természetesen fontos tényező a recens migráció, ami elsősorban Ausztriában hozott létre tömegesen új – ám kisméretű – magyar szórványokat.

A szórvány településméret szerinti vizsgálata további összefüggésekre világít rá. A határon túli magyar kisebbségek egésze és különösen a magyar többségű települések alapvetően rurális közösségeknek tekinthetők, abban az értelemben, hogy a városlakók aránya a magyarságon belül mindegyik régióban elmarad a többségi nemzet urbanizáltsági értékeitől. A szórványmagyarság esetében ez viszont pont fordítva érvényes. A szórvány definíciójától függően a szórványmagyarság 53–73%-a 10 ezer főnél népesebb településeken (városokban) él, míg a teljes küllhoni magyar népesség esetében ez az arány 37,3%, a magyar többségű településeknél pedig csak 21,4%, tehát a különbség óriási. Különösen az 50 ezer főt meghaladó, azaz Kárpát-medencei viszonylatban már nagyvárosnak számító kategóriában feltűnő a különbség: az összmagyarság 19%-a, míg a területi alapon szórványnak minősített magyarság 32%-a, a helyi arány alapján szórványnak minősített magyaroknak pedig 49%-a (!) él ezen településkategóriában. Ezzel szemben a 10 ezer főnél kisebb településkategóriákban a szórvány alulreprezentált. Ezek az összefüggések nemcsak a Kárpát-medence egészére, hanem az egyes régiókra is igazak, ráadásul mindkét szórványdefiníció szerint (2. táblázat).<sup>31</sup>

30 Éppen a napjainkban is jelentős bevándorlás miatt – leszámítva azt a néhány őshonos magyar települést, melyek többsége Közép-Burgenlandban található – az őrvidéki magyarokat inkább diaszpórának érdemes tekinteni, mintsem szórványnak.

31 Egyedül a Vajdaság az, ahol a fenti összefüggés csak a helyi arány szerint lehatárolt szórványra teljesül maradéktalanul.

A fentiek alapján egyértelműen kijelenthető – amit már Szilágyi N. Sándor is hangsúlyozott Erdélyre vonatkozóan<sup>32</sup> –, hogy bármely megközelítést alkalmazunk is, a szórvány elsősorban (nagy)városi jelenség. Azonban ez korántsem véletlen. A 20. század folyamán az etnikai szerkezet legjelentősebb átalakulásai ugyanis pont a városokban, és különösen a nagyvárosokban játszódtak le, mindig az államalakító nemzet javára. Ez azt jelenti, hogy vegyes lakosságú területeken a korábbi magyar többségű városokban a magyarok kisebbségbe kerültek, napjainkra arányuk a legtöbb esetben 20% alá csökkent. Ráadásul a 20. század második felében kibontakozó tömeges urbanizációs folyamat keretében jelentős magyar népesség került korábban magyarok által alig lakott városi terekbe is. A városok etnikai szerkezetét nemcsak a migráció, hanem az asszimiláció is módosította, amely mindig fontosabb szerepet játszott a városok nemzetiségi átalakulásában, mint a falvak esetében.

Települések népességszáma	KM-ΣM	KM-SZM1	KM-SZM2	Szlovákia			Kárpátalja			Erdély			Vajdaság		
				ΣM	SZM1	SZM2	ΣM	SZM1	SZM2	ΣM	SZM1	SZM2	ΣM	SZM1	SZM2
<b>0-500</b>	6,4	2,4	5,4	7,9	2,6	6,3	2,1	0,6	0,4	7,1	2,5	5,6	1,8	0,8	1,9
<b>500-1000</b>	11,4	3,5	8,9	14,3	4,6	9,8	12,4	2,0	2,5	11,5	3,6	9,6	3,2	1,4	3,4
<b>1000-2000</b>	17,4	5,5	13,1	21,5	5,0	14,5	25,0	2,8	3,0	16,1	5,3	13,7	12,5	6,3	14,9
<b>2000-5000</b>	16,7	8,8	12,1	17,2	6,1	10,0	25,2	6,6	10,3	16,0	8,3	11,1	13,9	12,2	17,4
<b>5000-10000</b>	10,8	6,9	7,5	10,9	1,7	1,3	12,6	8,4	27,4	8,2	6,4	6,2	22,0	9,4	7,8
<b>10000-50000</b>	18,2	23,8	20,7	23,2	36,5	23,2	12,9	24,6	17,5	15,7	20,1	18,6	25,8	31,4	32,2
<b>50000 felett</b>	19,1	49,1	32,2	5,0	43,6	34,9	9,9	54,9	39,0	25,5	53,8	35,2	20,9	38,5	22,4
<b>összesen (ezer fő)</b>	2104	396	604	458	53	66	152	27	38	1219	246	377	251	58	99

*KM: Kárpát-medence (Magyarországon kívül); ΣM: összes magyar; SZM1: szórvány magyarok a magyarok helyi aránya szerint (<20%); SZM2: szórvány magyarok területi alapon*

**2. táblázat: A szórványmagyarság megoszlása településméret és régiók szerint (%)**

32 Szilágyi, 1997. A szórványmagyarság. i.m. 482.

## A szórvány dinamikája: változás 2001 és 2011 között

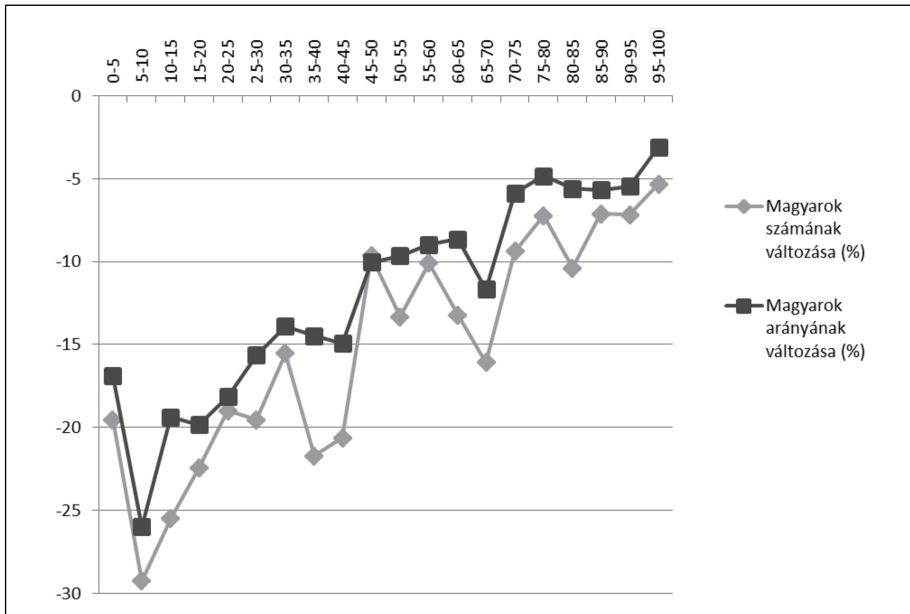
A szórvány, mint azt korábban említettem, egy dinamikusan változó jelenség. A 2001-es népszámlálások alapján – azon településeket számítva, ahol legalább egy magyar élt – a magyarok aránya csak 3676 településen volt 20% alatt (2011: 4366). E 3676 helységben 485 ezer magyar lakott (2011: 396 ezer), tehát miközben közel 700-zal nőtt a szórványtelepülések száma, az itt élő magyaroké mintegy 90 ezerrel csökkent. A szórványtelepülések fluktuációját jól érzékelteti, hogy mindössze 2980 olyan település van, ami 2001-ben és 2011-ben is magyar szórványnak adott otthont. Ha a területi megközelítést alkalmazzuk, akkor is hasonló eredményt kapunk, hiszen 2001-ben még 150 ezerrel több, 753 ezer magyar élt ezen településeken. Tehát mindkét kritérium szerint csökkent a szórványban élők száma.

Összességében egyre nő azon települések száma, ahol a magyarok aránya nem éri el a 20%-ot. Ebben két tényező játszik közre: a magyarok helyi arányának fogyása pl. asszimiláció következtében,<sup>33</sup> illetve a korábban magyarok által nem lakott településeken magyar mikroszórványok megjelenése pl. beházasodás, munkavállalási migráció következtében.

Továbbá a 2001 és 2011 közötti időszakban – hasonlóan a korábbi évtizedhez – általában a magyarok helyi arányának csökkenésével egyre nagyobb a magyar népesség létszámvesztése (3. ábra). A magyarok számának csökkenése elsősorban a 45% alatti településkategóriákban volt látványos.<sup>34</sup> Területi megközelítésben mindezt úgy fogalmazhatjuk meg, hogy a Kárpát-medencei magyar szórványok lélekszámcsökkenése sokkal jelentősebb mértékű volt, mint a tömbök, vagy a magyar többségű települések fogyása. A felvidéki, erdélyi és vajdasági adatok összesítéséből az derül ki, hogy az ottani szórványmagyarság száma közel negyedével csökkent egy évtized alatt, míg ezen régiók tömbmagyarsága csak 8%-kal fogyott (összehasonlításképpen: Magyarországon ezen időszakban a magát magyar nemzetiségűnek vallók száma 12%-kal csökkent). Ez arra hívja fel a figyelmet, hogy a földrajzilag is koncentrált, kedvezőbb korszerkezettel jellemezhető, túlnyomórészt helyi többségben élő tömbmagyarság fennmaradása hosszútávon is valószínű, míg a szórvány létszáma – részleges újratermelődése ellenére – az adatok alapján továbbra is erőteljesen csökkenni fog. A fenti folyamatok következtében a határon túli magyar közösségeken belül a tömbmagyarság részesedése fokozatosan növekszik, a szórványmagyarságé fokozatosan csökken (3. táblázat).

33 2001 és 2011 között 77 településen csökkent a magyarok aránya 20% alá, míg ezzel ellentétes folyamat csak 15 esetben játszódtott le.

34 Érdekeség, hogy az 5%-ot nem meghaladó magyarlakta településeken a csökkenés mértéke enyhébb, sőt, ahol a magyarok aránya 2001-ben nem érte el a 2%-ot, ott átlag alatti. A jelenség hátterében a szórvány migrációs újratermelődése állhat, hiszen ez az a településkategória, ahol adott esetben már egy család vagy pár fő beköltözése is jelentősen befolyásolja a változás mértékét.



3. ábra: A magyarok számának és arányának változása a magyarok 2001-es aránya szerint képezett településcsoportokban 2001 és 2011 között (Felvidék, Erdély a Vajdaság és Pannon-Horvátország összesített adatai)

	Felvidék	Erdély	Vajdaság	Pannon-Horvátország	összesen
szórvány (magyarok települési aránya <20%)	-20,7	-27,8	-14,8	-28,3	-25,0
szórvány (területi alapon)	-18,4	-23,0	-15,2	–	-21,2
tömb	-10,7	-9,1	-12,3	–	-9,9
magyar többségű települések	-8,7	-6,4	-12,1	-13,8	-7,7
összes magyar	-11,9	-13,9	-13,5	-23,2	-13,5

3. táblázat: A szórvány- és tömbmagyarság számának változása 2001 és 2011 között (%)

## A szórvány demográfiai jellemzői

A fenti áttekintésből már felsejlik, hogy tömb és szórvány karakteresen különböző demográfiai sajátosságokkal jellemezhető. A részletes elemzést azonban nehezíti, hogy a vonatkozó népmozgalmi adatok nemzetiségi bontásban nem állnak rendelkezésre települési szinten, így a demográfiai jellemzők vizsgálatánál nagyobb közigazgatási egységek (járások, megyék) adataira kell támaszkodnunk. Ráadásul az egyes országokból különböző típusú és részletességű adatokkal rendelkezünk, így a következő áttekintés szempontrendszere korántsem nevezhető egységesnek, az adatok pedig csak óvatossággal vethetők össze. Elemzésemben a négy nagy magyar közösségre fókuszálok, bár Kárpátalja és részben a Vajdaság vonatkozásában az elérhető adatok hiányosak.

### *Kormegoszlás, természetes szaporodás*

A kisebbségi magyar közösségek korösszetétele egyre kedvezőtlenebbé válik, egyre öregebb a külföldi magyar népesség, amelyet az egyes régiók magyarságának öregedési indexén<sup>35</sup> keresztül próbálunk meg bemutatni.<sup>36</sup> Szlovákiában 2011-ben a magyarok öregedési indexe a szórványjárásokban 153, ami valamivel kedvezőtlenebb a tömb járásainak 124-es értékénél.<sup>37</sup> Erdélyben sokkal látványosabb a szórvány előregedése. A szórványmegyék összesített öregedési indexe 254 (de pl. Krassó-Szörény, Hunyad, Temes és Szeben értékei a 300-at is meghaladják), míg a tömb megyéinek összesített értéke (119) hasonlóan alakul a szlovákiai tömb értékéhez. A négy nagy közösség közül a vajdasági magyarság a leginkább előregedett. Ez elsősorban a tömbterület öregedési indexén érhető tetten (162), hiszen a szórvány öregedése ehhez képest viszonylag mérsékelt (207); sokkal kedvezőbb, mint Erdély esetében. Erdélytől eltérően kiugróan előregedett szórványterületeket alig lehet találni,

35 Öregedési index: a 65 év felettieknek a 15 év alattiakhoz viszonyított aránya. Minél magasabb az érték, annál inkább érinti az előregedés az adott csoportot.

36 2001 és 2011 között a magyarok öregedési indexe Szlovákiában 96-ról 127-re, Erdélyben 108-ról 144-re, a Vajdaságban pedig 145-ről 180-ra nőtt.

37 A 2011-es szlovákiai népszámlálás nemzetiségi bontású korcsoportos adatai valószínűleg hibásak. A népszámlálási honlapra kitett járási bontású adatok között egészen valószerűtlen eredményeket lehetett felfedezni a 0–4 éves korcsoportra vonatkozóan, elsősorban Pozsony és a Nyitrai járás adataiban. Utóbbiban például a 0–4 éves magyarok létszáma 530, míg 2001-ben ugyanez csak 239 volt. E növekedést sem a többi statisztika, sem a terepi tapasztalataim nem támasztják alá, sőt, ezen értéknek 2001-hez képest tovább kellett volna csökkennie. Később ezeket az adatokat levették a honlapról, és azóta sem pótolták őket, így ezek az adatok – főképpen a szórványmagyarságormegoszlása és öregedési indexe – óvatossággal kezelendők; utóbbi érték a valóságban a fent megadottnál jóval kedvezőtlenebb is lehet: Pozsony és a Nyitrai járás adatai nélkül a szórvány öregedési indexe 247.

mindössze Újvidék (354) és a Nyugat-Bácska (257) értékei azok, amelyek számottevően elmaradnak az átlagtól. Csak összehasonlításképpen mutatjuk be, hogy Kárpátalján – ahol hiányoznak a nemzetiségi bontású területi adatok – a magyar többségű Beregszászi járás öregedési indexe 2001-ben 59 volt, de a szórványjárásokban az össznépeség öregedési indexe ennél alacsonyabb (40–60 között), ami természetesen nem feltétlenül jelenti azt, hogy a magyar szórványok is ilyen kedvező értékekkel rendelkeznek.

Összességében a szórvány kormegoszlása egyértelműen kedvezőtlenebb a tömbterületeknél (Kárpátaljára ez a megállapítás nem biztos, hogy igaz). A Kárpát-medencén belül egészen nagy különbségek jellemzik még a magyar szórványok előregedését is. A legkedvezőtlenebb helyzetben a dél-erdélyi és bánásági szórványok vannak, egyben itt a legnagyobb a különbség tömb és szórvány között. Náluk valamivel jobbak a vajdasági szórvány mutatói, míg a szlovákiai szórvány (sajnos megbízhatatlan adatokra épülő) korösszetétele relatíve jónak mondható. Valószínűleg a legjobb értékek Kárpátalját jellemezték a 2001-es népszámlálás időpontjában, de erre vonatkozó pontos nyilvántartás nem áll rendelkezésre.<sup>38</sup> Ugyanakkor a 2001 óta eltelt időszakban és különösen 2011-et követően a kárpátaljai magyar fiatalok tízezres nagyságrendű kivándorlása jelentősen ronthatott a helyzeten.<sup>39</sup>

A születéseket a teljes termékenységi arányszámon (TFR) keresztül vizsgálva általánosságban megállapítható, hogy Szlovákiában és Erdélyben a tömbterületek magyar nemzetiségű lakosságának ezen értékei magasabbak a szórványénál. Szlovákiában a TFR értéke 2011-ben lényegében a magyarok járási arányával volt arányos, azaz a tulajdonképpeni szórványjárásokban elmarad a tömb járásainak értékétől (4. táblázat).<sup>40</sup> Erdélyen belül a termékenység regionális különbségei jelentősebbek, mint nemzetiség szerint. Mivel azonban a magasabb termékenységgel rendelkező régiók hagyományosan nagyobb átfedést mutatnak a magyarok által lakott régiókkal, így a magyarok termékenységi értékei közelebb vannak az államalkotó nemzetéhez, mint a többi szomszédos országban, illetve nagyobbak a különbségek tömb és szórvány értékei között. A magyar lakosság 2011-es teljes termékenységi arányszáma a két tömbterületen, a Partium (1,33) és a Székelyföld (1,51) megyéiben tehát jócskán meghaladja a szórványrégiók értékeit (Észak-Erdély: 0,92; Dél-Erdély: 1,01) (5. táblázat).<sup>41</sup> Ezzel szemben a Vajdaságban mind a TFR értékei, mind a születési arányszámok – meglepő módon – valamivel magasabbak a szórványban, mint a tömbben.<sup>42</sup>

38 Molnár – Molnár, 2005. Kárpátalja népessége. i.m.

39 Karácsonyi Dávid – Kincses Áron: Az elvándorlás hatása a kárpátaljai magyarság helyzetére. *Földrajzi Közlemények*, 2010. 134 (1). 31–44.; Tátrai Patrik – Eröss Ágnes – Kovály Katalin: Migráció és versengő nemzetpolitikák Kárpátalján az Euromajdan után. *Regio*, 2016. 24 (3). 82–110.

40 Gyurgyik László: *A szlovákiai magyarság demográfiai folyamatai 1989-től 2011-ig*. Fórum Kisebbségkutató Intézet: Somorja, 2014, itt: 48–50.

41 Veres Valér: *Népességszerkezet és nemzetiség. Az erdélyi magyarok demográfiai képe a 2002. és 2011. évi romániai népszámlálások tükrében*. Kolozsvári Egyetemi Kiadó: Kolozsvár, 2015, itt: 163–180.

42 Badis, 2011. A vajdasági magyar szórványban élők. i.m.; Badis, 2012. Látlelet. i.m.

Magyarok aránya a járásban (%)	TFR, 2011		Nyers halandósági arányszám, 2011		Vegyes házasságkötések aránya, 2010
	összesen	magyarok	összesen	magyarok	
0–2	1,54	0,92	9,3	7,3	86
2–10	1,68	1,13	9,2	6,2	68
10–30	1,58	1,19	10,6	10,5	36
30–50	1,38	1,29	11,1	10,9	29
50 felett	1,32	1,25	10,9	11,3	19

4. táblázat: A szlovákiai magyarok néhány demográfiai mutatója a magyarok aránya szerint képzett járáscsoportok szerint<sup>43</sup>

Összességében a születések messze elmaradnak a biológiai reprodukcióhoz szükséges 2,1-es értéktől, a magyar népesség további csökkenését vetítve előre. Az adatok azt mutatják, hogy a tömb és szórvány közötti különbség elsősorban Erdélyben jelentős, míg Vajdaságban, ahol a négy magyar közösségből amúgy is a legkisebb a különbség a tömb és a szórvány fogyása között, a szórvány produkált enyhén kedvezőbb értékeket. Azonban a TFR alapján csak a magyar népesség biológiai reprodukciójának értékét kapjuk meg, ami jóval kedvezőbb az etnikai reprodukció értékénél. A kettő különbségét általában a vegyes házasságban élő magyar szülők nem magyar gyermekei adják (e kérdést részletesebben az asszimiláció kérdéskörénél vizsgáljuk).

43 Adatok forrása: Gyurgyík, 2014. A szlovákiai magyarság. i.m. 49, 58, 78.



	TFR, 2011	Természetes szaporulat, 2002-2011 éves átlag, ‰	Öregedési index, 2011	Vegyes házasságok aránya, 2002-07, %	Gyermekeiket magyarként regisztráló vegyes családok aránya, 2002, %
Fehér*	1,00	-9,7	217	28,3	22,8
Arad*	0,96	-11,6	270	45,2	29,1
Bihar	1,14	-6,8	134	18,3	37,0
Beszterce-Naszód*	1,41	-9,2	199	45,5	29,4
Brassó*	1,13	-8,4	250	39,5	24,5
Krassó-Szörény*	1,22	-6,9	413	77,0	23,7
Kolozs*	0,85	-8,6	232	28,7	28,0
Kovácsna	1,56	-1,5	106	6,0	54,3
Hargita	1,58	-0,9	100	4,2	48,0
Hunyad*	1,09	-7,2	356	60,7	22,1
Máramaros*	1,06	-8,3	232	44,5	30,1
Maros	1,36	-5,6	150	16,0	35,6
Szatmár	1,52	-5,1	110	19,9	42,6
Szilágy	1,42	-5,3	126	14,1	32,2
Szeben*	0,88	-10,1	304	67,0	24,4
Temes*	0,96	-9,3	331	68,0	29,4
Erdély összesen	1,29	-5,2	143	18,6	32,3

\*szórványmegyék

**5. táblázat: Az erdélyi magyarok néhány demográfiai mutatója megyénként<sup>44</sup>**

44 Adatok forrása: Kiss – Barna, 2012. Népszámlálás 2011. i.m. 42, 46–48.; Veres, 2015. Népeség szerkezet és nemzetiség. i.m. 174.

A halálozások mértéke szoros összefüggésben van a korszerkezettel, ennek következtében az össznépelességnél általában előregedettebb magyar népességet magasabb halálozási arányszámok jellemzik. Szlovákiában a magyar halandóság a magyarok járási arányával növekszik, tehát a szórvány alacsonyabb halandósággal jellemezhető.<sup>45</sup> Erdélyben a helyzet valamivel összetettebb, mivel a legkedvezőtlenebb halandóság a tömbterülethez sorolt Partiumot jellemzi, ugyanakkor a másik tömbterület, a Székelyföld halálozási rátái lényegesen jobbakként, csakúgy, mint a szórványterületeké.<sup>46</sup> Ezzel szemben a Vajdaságban fordított a helyzet, a szórványrégiókban (pl. Nyugat-Bácska, Észak-Bánát, Dél-Bácska) sokkal magasabb a nyers halálozási ráta,<sup>47</sup> ami ellensúlyozza ezen régiók magasabb natalitását.

A születések és halálozások egyenlege adja meg a természetes szaporodás értékét, ami a magyarlakta területeken lényegében kivétel nélkül természetes fogyást jelent. Általánosságban a szórvány természetes fogyása mindenütt meghaladja a tömbét, bár találunk kivételeket is (pl. Pozsony és a Szenci járás magyarságának pozitív értékei).<sup>48</sup> Kárpátalján nemzetiségi bontású területi adatokkal nem rendelkezünk, csak annyit tudunk, hogy 2010-ben a magyar többségű községek természetes szaporodása enyhén negatív volt ellentétben a szórványjárásokéval, valamint Ungvárral és Munkáccsal.<sup>49</sup> Mivel a magyar szórványok döntően e két városban, valamint a magas fertilitású keleti járásokban (pl. Huszt, Técső, Rahó) élnek, így – feltételezve, hogy a magyar szórványok demográfiai jellemzői (ha egy alacsonyabb szinten is, de) hasonlóak a többségi környezetéhez – arra következtethetünk, hogy Kárpátalján nem lehet számottevő különbség tömb és szórvány természetes szaporodása, illetve korösszetétele között. A legjelentősebb különbségeket – nem meglepő módon – ismét Erdélyben találjuk, ahol Hargita és Kovászna megye 0,9, ill. 1,5%-es éves fogyásával szemben Dél-Erdély és a Bánság egyes megyéiben a magyarok éves átlagos fogyása 2002 és 2011 között meghaladta a 10%-ot (pl. Szeben: 10,1%, Arad: 11,6%).<sup>50</sup> A természetes fogyás a vajdasági magyarság csökkenésének legfontosabb komponense, így nem meglepő, hogy a vajdasági értékek jelentősen meghaladják még az erdélyi szórványvidékekét is. A legkedvezőbb demográfiai helyzetben levő tömbterületek (Tiszamente, Közép-Bácska) magyarságának természetes fogyása a 2002–10-es időszakban évi 9,7, ill. 9,4%. Érdekes, hogy a másik végletet nem a tömbterületektől legmesszebb elhelyezkedő szórványok (pl. Szerémség, Dél-Bánát) adják, hanem a tömb peremén található szórványterületek mint pl. Nyugat-Bácska (-16%), Észak-Bánát (-13,5%) vagy Dél-Bácska (-13,4%) (6. táblázat).<sup>51</sup> A természetes szaporodás szórvány és tömb közötti különbségei – Kárpátalját leszámítva

45 Gyurgyík, 2014. A szlovákiai magyarság, i.m. 59.

46 Veres, 2015. Népelesszerkezet és nemzetiség, i.m. 147.

47 Badis, 2011. A vajdasági magyar szórványban élők, i.m.

48 Gyurgyík, 2014. A szlovákiai magyarság, i.m.

49 Molnár József – Molnár D. István: *A születésszámok alakulása Kárpátalján térben és időben*. 2017. Kézirat.

50 Kiss – Barna, 2012. Népszámlálás 2011. i.m. 42.

51 Badis, 2012. Látélet, i.m.

– egyértelműek, ugyanakkor a Vajdaságot és Szlovákiát kisebb különbségek jellemzik, mint Erdélyt.

Régió	TFR	magyar születések	magyar halálozások	természetes szaporodás		vegyes házasságok
	2010	2010 (‰)	2010 (‰)	2010 (‰)	2002-10 (‰)	2002-10 (%)
1. Tiszapart	1,20	7,9	17,0	-9,1	-9,7	7,3
2. Nyugat-Bácska*	1,41	8,5	22,5	-14,0	-16,0	16,8
3. Észak-Bácska	1,30	8,5	18,7	-10,2	-11,2	20,5
4. Észak-Bánát**	1,07	6,8	20,1	-13,3	-13,5	36,6
5. Közép- és Dél-Bánát*	1,36	8,5	19,0	-10,5	-12,0	46,5
6. Közép-Bácska**	1,35	8,8	17,2	-8,4	-9,4	47,3
7. Dél-Bácska *	1,68	9,9	20,2	-10,3	-13,4	70,9
8. Szerémség*	1,39	7,7	19,7	-12,0	-10,9	85,3
<i>Vajdaság összesen</i>	<i>1,31</i>	<i>8,3</i>	<i>18,8</i>	<i>-10,5</i>	<i>-11,6</i>	<i>27,5</i>

\*szórványrégiók

\*\*részben szórványrégiók

**6. táblázat: A Vajdaság magyarságának néhány demográfiai mutatója régióként<sup>52</sup>**

A régiók az alábbi községekből állnak: 1. Magyarkanizsa, Zenta, Ada; 2. Zombor, Apatin, Kúla, Hódság; 3. Szabadka, Kishegyes, Topolya; 4. Nagyikinda, Törökkanizsa, Törökbecse, Csóka, Magyarcsernye; 5. Nagybecskerek, Bégaszentgyörgy, Torontálszécsány, Ópáva, Antalfalva, Alibunár, Zichyfalva, Versec, Fehértemplom, Kevevára, Pancsova; 6. Temerin, Szenttamás, Óbecse; 7. Újvidék, Karlóca, Belcsény, Zsablya, Titel, Verbász, Bács, Bácspalánka, Petróc; 8. Ingyija, Ópazova, Pecsince, Ruma, Ürög, Szávaszentdemeter, Sid.

52 Adatok forrása: Badis, 2011. A vajdasági magyar szórványban élők. i.m.; Badis, 2012. Látélet. i.m.

## Migráció

A kivándorlás elsősorban a kárpátaljai, erdélyi és vajdasági magyar közösség létszám-változásában játszik jelentős szerepet, ugyanakkor e jelenség számszerűsítése még a teljes közösségekre nézve is nehézségekbe ütközik, így a magyar szórványok vonatkozó mutatóiról alig tudunk. Mindössze Erdély esetében ismert, hogy a szórványt kedvezőtlenebb kivándorlási értékek jellemzik, mint a tömbterületeket.<sup>53</sup> Ennek fő oka, hogy „a dél-erdélyi és bánsági magyarok kapcsolathálóijában nagy súlyt képviselnek a többségiek (nagy hányaduk például vegyes házasságban él), így migrációs stratégiáik is a velük együtt élő románokéhoz hasonlóan alakultak. A szórványterületeken a magyarok migrációs vesztesége ráadásul a románokra jellemző amúgy is magas értékeket is meghaladja, mert a románokat is jellemző nyugat-európai migráció mellett a magyar hálózatokon keresztül történő kiáramlás sem szünetelt.”<sup>54</sup> Bár adatokkal nem alátámasztható, valószínűleg ehhez hasonló a helyzet a Vajdaságban is, míg Kárpátalján az elmúlt években általánosan felerősödő kivándorlás miatt feltételezhető, hogy nincs érdemi különbség tömb és szórvány kivándorlásának mértéke között.

## Asszimiláció

A Kárpát-medencei magyarság demográfiai helyzetét az objektív népmozgalmi mutatókon (pl. természetes szaporodás, migráció) kívül a szubjektív mutatók is befolyásolják, amit a következőkben összefoglalóan asszimilációnak nevezek. Az asszimilációt közvetlenül mérni nem tudjuk, éppen ezért indirekt módon – a vegyes házasságok arányának, a vegyes házasságból származó gyerekek etnikai szocializációjának vizsgálatával, illetve az anyanyelvi és nemzetiségi kategóriák összevetésével – próbálok számszerűsíteni a jelenséget.

A vegyes házasságok aránya kiemelt fontosságú az asszimiláció szempontjából, hiszen a vonatkozó adatok azt bizonyítják, hogy a vegyes házasságokban a gyerekek etnikai szocializációja kiegyenlítetlen, többségük az államalkotó nemzet irányába mozdul el.<sup>55</sup> Ez különösen igaz a szórványra, ahol a többségi nemzet dominanciája a meghatározó, és ahol már az etnikai összetétel következtében is kisebb az esélye a homogén magyar házasságok létrejöttének.

Szlovákiában a rendszerváltás óta 25–30% között ingadozik a vegyes házasságkötések aránya az összes magyar házasságon belül. Területi bontásban vizsgálva minél magasabb

53 Kiss, 2012. Demográfiai körkép. i.m.

54 Uo. 28.

55 Gyurgyík, 2004. Asszimilációs folyamatok. i.m.; Kiss – Barna, 2012. Népszámlálás 2011. i.m. 47–48.

egy adott járásban a magyarok aránya, annál alacsonyabb a vegyes házasságok aránya. Így azon szórványhelyzetűnek tekinthető járásokban, ahol a magyarok aránya 10% alatti, szignifikánsan magasabb volt a heterogén házasságkötések részesedése 1997–2010 között, mint a legalább 10%-nyi magyarsággal rendelkező járásokban (4. táblázat).<sup>56</sup> Szlovákiában a vegyes házasságon belüli etnikai szocializációról nincsenek területi bontású adatok, de felmérések alapján bizonyosra vehető, hogy az országos átlaghoz (80%) képest a szórványban a vegyes családból származók etnikai besorolása még inkább eltolódott a többségi nemzet irányába.<sup>57</sup>

Kárpátalján csak az ezredforduló időszakára vonatkozó adatok állnak rendelkezésre a vegyes házasságkötések arányáról. 1996 és 1999 között a magyarok 19–24%-a kötött vegyes házasságot,<sup>58</sup> míg a 2001-es népszámlálás azt mutatta, hogy a magyar részvételű házasságok 27,6%-a volt nemzetiségileg vegyes.<sup>59</sup> A magyarok helyi aránya Kárpátalján is meghatározta a vegyes házasságok arányát: míg a magyar tömbterület négy járásának (Beregszászi, Munkácsi, Nagyszőlősi, Ungvári) falusi településein a vegyes házasságok aránya az összes magyarpárú házasságnak csak 13–17%-át adta,<sup>60</sup> addig a magyar tömbterületől távolodva ez az arány jelentősen nőtt: a Huszti járásban már 31%, a Técsői járásban 43% és a Rahói járásban 70%. Hasonló különbség figyelhető meg falu-város viszonylatban. A felerésznt magyar Beregszászon a vegyes házasságok aránya csak 26%, míg a mindössze 5–9%-ban magyarlakta Huszton, Munkácson és Ungváron ez az érték már 58 és 74% között található.<sup>61</sup>

Kárpátalja az egyetlen olyan határon túli magyarlakta nagyrégió, ahol – a 2001-es népszámlálás szerint – az asszimiláció nem csökkentette a magyarok számát, hiszen az ukrán-magyar vegyes házasságokban születettek 53%-a magyarként lett regisztrálva.<sup>62</sup> A vegyes házasságokon belüli etnikai szocializációnak természetesen jelentős különbségei figyelhetők meg tömb és szórvány között. Például a magyar többségű Beregszászi járásban a vegyes házasságokból származók 75%-a lett magyar nemzetiségű, míg a szórvány járásaiban

56 A 10% alatti szórványjárásokban 1997–2010 között a vegyes házasságkötések aránya 50–90% között ingadozott, míg a 10% feletti magyarlakta járásokban 15–35% között mozgott (Gyurgyík, 2014. A szlovákiai magyarság. i.m. 69–78).

57 Gyurgyík, 2004. Asszimilációs folyamatok. i.m. 85–89.

58 Kiss, 2012. Demográfiai körkép. i.m. 38.

59 Molnár József. Etnikailag vegyes házasságok a kárpátaljai magyarok körében. *LIMES: A II. Rákóczi Ferenc Kárpátaljai Magyar Főiskola tudományos évkönyve*, 2015. 2. 51–62, itt: 59.

60 A Nagyszőlősi járásban ez az arány 27%, ami azonban tartalmazza Nagyszőlős város adatait is.

61 Molnár, 2015. Etnikailag vegyes házasságok. i.m. 59.

62 Molnár József: Національна ідентичність нащадків етнічно змішаних (українсько-угорських) закарпатських родин за даними перепису населення та анкетного опитування. In: Berghauer Sándor (szerk.): *Társadalomföldrajzi kihívások és adekvát válaszlehetőségek a XXI. század Kelet-Közép-Európájában*. II. Rákóczi Ferenc Kárpátaljai Magyar Főiskola: Beregszász, 2016. 166–174, itt: 169.

ugyanaz az arány mindössze 15–35% között alakult.<sup>63</sup> Azonban utóbbi értékek még mindig sokkal kiegyensúlyozottabbnak számítanak, mint a többi ország szórványterületének vonatkozó mutatói.

A rendszerváltás utáni Erdélyben a vegyes házasságok aránya az összes magyar házasságon belül rendkívül stabilan alakult a népszámlálások szerint, mind 2002-ben, mind 2011-ben 12–13% körül volt, míg a népmozgalmi adatok ennél magasabb (17–19%) értékeket regisztráltak.<sup>64</sup> Szlovákiához és Kárpátaljához hasonlóan az erdélyi megyékben is minél nagyobb a magyarok aránya, annál magasabb a homogén házasságkötések aránya. A tömbterületeken még 80% feletti arány a szórványmegyék mindegyikében 75% alatti, sőt, Krassó-Szörény, Temes, Szeben és Hunyad megyékben a 2002–2007 között megkötött magyarpáru házasságok többsége már vegyes házasság volt.<sup>65</sup> A vegyes házasságon belüli etnikai szocializáció területi különbségei hasonlóan jelentősek. A 2002-es népszámlálás szerint a gyermekeiket magyarként regisztráló vegyes családok aránya az összes szórványmegyében elmaradt az országos átlagtól (32%), de még a legkedvezőtlenebb értékekkel rendelkező Hunyad (22%), Fehér (23%), Krassó-Szörény, Szeben és Brassó (24–24%) megyékben is magasabb volt, mint a szlovákiai átlag (5. táblázat).<sup>66</sup> Így az erdélyi (különösen az észak- és közép erdélyi) szórványok etnikai reprodukciója viszonylag kedvező a szlovákiai és a vajdasági szórványterülethez képest.

A Vajdaságban a vegyes házasságkötések aránya a 2002–10 közötti időszakban a szlovákiaihoz hasonló nagyságrendű volt, 27–28% között alakult. A tömb és szórvány különbsége itt is számottevő: a tömbterületeken mindössze a házasságkötések 12–17%-a, míg a szórványban 47–54%-a volt vegyes a jelzett időszakban (6. táblázat).<sup>67</sup> A vegyes házasságon belüli etnikai szocializációról nincsenek pontos és aktuális adatok, Mirnics Károly tanulmánya alapján mértéke 1991-ben a szlovákiai és az erdélyi értékek közé eshetett.<sup>68</sup>

Az asszimiláció nagyságára egy másik mutatóból a magyar anyanyelvűek és magyar nemzetiségűek egymáshoz viszonyított arányából is következtetni lehet. Minél nagyobb a különbség e két csoport között, annál nagyobb a „hibridek”, azaz statisztikailag csak egy identitáskategória révén a magyarsághoz kapcsolódók száma, ami – leegyszerűsített megközelítésben – egy közösség asszimilációjának előrehaladott voltát mutatja.<sup>69</sup> Nemcsak

63 Uo. 170.

64 Kiss, 2012. Demográfiai körkép. i.m. 37.; Veres, 2015. Népegyensúly és nemzetiség. i.m. 190.

65 Kiss – Barna, 2012. Népszámlálás 2011. i.m. 45–46.

66 Uo. 47–48.

67 Badis, 2011. A vajdasági magyar szórványban élők. i.m.

68 Mirnics Károly: Asszimilációs tényezők és asszimilációs politika Jugoszláviában (Vajdaságban). *Regio*, 1998. 9 (2). 41–63.

69 A magyar lakosság többségi nemzetbe történő beolvadása mellett ezt a különbséget magyar anyanyelvű cigánység jelenléte is számottevően növelheti.

a különbség nagysága, hanem iránya is fontos, hiszen a tömbmagyarságot általában anyanyelvi többlet, míg a szórványt nemzetiségi többlet jellemzi. Ez alól csak Szlovákia jelent kivételt, ahol a szórvány jellemzője, hogy messze átlag fölötti az anyanyelvi többlete.

Szlovákia egészét tekintve a hibridek a magyar kötődésűek 15%-át teszi ki. A magyar tömb peremén levő szórványosodó járások esetében kivétel nélkül 20% feletti ez az érték (Kassa: 35,3%, Kassa-vidék: 34,7%, Pozsony: 24,4%, Nyitra: 21,4%), az északi kerületekben (Zsolnai, Trencsényi, Eperjesi) pedig meghaladja az 50%-ot.

Kárpátalján a hibrid magyar népesség az összes magyar kötődésűek 10%-át teszi ki. Míg a tömb járásaiban (Beregszászi, Nagyszőlősi, Munkácsi és Ungvári járások) ez az érték mindenütt átlag alatti, illetve átlagos, addig a magyar tömb peremén található városokban (Ungvár, Munkács, Huszt), illetve a Rahói járásban a csak egy kategória szerint magyar lakosok aránya már 25% körüli. A hegyvidéki, magyarok által alig lakott járásokban pedig összességében már minden második magyar kötődésű lakos eltérő anyanyelvet és nemzetiséget vallott. Sajátos kivételt jelent a magyar tömbhöz közeli két szórványjárás, a Huszti és a Técsői, ahol – bár (szemben a tömbterületekkel) az asszimiláció jeleként a magyar nemzetiségűek száma meghaladja a magyar anyanyelvűekét – a hibridek aránya meglepően alacsony, mindössze 2 és 8%. Ez részben a magyar nyelvű cigányság hiányára vezethető vissza, akik egyébként a kárpátaljai hibrid magyar népességnek több mint a felét adják.

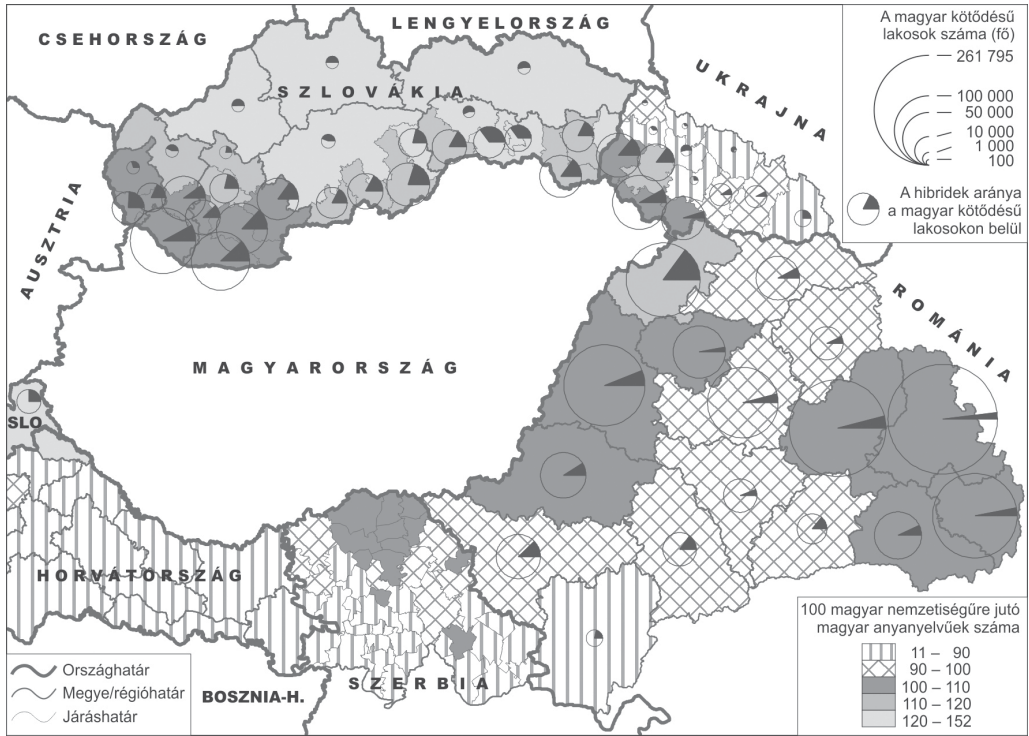
Romániában a hibrid magyar népesség aránya 5,9%. Elsősorban a székelyföldi megyék vonatkozó értéke marad ezen átlag alatt, de a többi megye szórása igen jelentős, amely elsősorban a magyar anyanyelvű cigányság jelenlétére vezethető vissza. A szórvány megyék közül a legkedvezőbb helyzetben Kolozs megye van (4,2%), de Fehér, Brassó, Beszterce-Naszód, Máramaros és Arad értékei is 9% alatt maradnak – ami a felvidéki járások közül a legkedvezőbb helyzetben levő Dunaszerdahelyi járással vethető össze. Magyar hibrid népesség a legnagyobb arányban Dél-Erdélyben és a Bánságban él (Krassó-Szörény: 21,7%, Hunyad: 15%, Szeben: 14,2%, Temes: 12%). A tömb és szórvány közötti további fontos különbség, egyben az asszimiláció indikátora, hogy a tömb megyéi magyar anyanyelvi, míg a szórvány megyék nemzetiségi többlettel jellemezhetők – Arad és Brassó megyéket leszámítva.

A vajdasági hibrid magyar népesség részesedése a kárpátaljai és a szlovákiai értékek között helyezkedik el (13,2%). Részletes területi bontású adatok hiányában a hibridek hozzávetőleges arányát a magyar anyanyelvűek és nemzetiségűek hányadosából számítottam ki községenként. Ez alapján is világos különbség bontakozik ki tömb és szórvány között. Különösen a Szerémségben és Dél-Bácskában távolodott el a két mutató egymástól (4. ábra).

A vizsgált indikátorok alapján megállapítható, hogy – nem meglepő módon – a szórvány mutatói sokkal kedvezőtlenebbek, mint a tömbterületeké. Az asszimiláció a leginkább



a dél-erdélyi, bánági, nyugat- és közép-bácskai, szerémségi, illetve általában a felvidéki szórványokat érinti. Ennél kedvezőbb helyzetben vannak a magyar tömbhöz tapadó kárpátaljai, valamint az észak- és közép-erdélyi szórványok. Ugyanakkor az egyes nagyrégiók közti különbséget jól mutatja, hogy a felvidéki magyar tömb asszimilációs vesztesége leginkább a kedvezőbb helyzetű erdélyi és kárpátaljai szórvánnyal vehető össze.



4. ábra: A hibrid (csak anyanyelv vagy nemzetiség szerint magyar) népesség aránya az összes magyar kötődésű lakoson belül járásonként/megyéenként

## Összegzés

Írásom elsődleges célja a Kárpát-medencei magyar szórványok települési és demográfiai jellemzőinek áttekintése volt. Szórványnak tekintettem első megközelítésben azokat a településeket, ahol a magyarok aránya nem érte el a 20%-ot a legutóbbi népszámláláson, második megközelítésben pedig mindazon területeket, amelyek nem tartoznak a magyar tömbökhöz. A két módszer bár eltérő értékeket, de rendkívül hasonló trendeket, jelenségeket tárt fel. A legnagyobb különbség a két megközelítés között a szórványnak tekinthető népesség számában van, ami (sorrendben) 396 ezer, ill. 604 ezer fő, a külhoni

magyarok 19, ill. 29%-a. A szórvány, szórványosodás jelensége mintegy 4400/4700 Kárpát-medencei települést érint, amelyek felében a magyarok száma nem haladja meg az 5 főt. Ezen mikroszórványok összlétszáma a teljes szórványnak csak töredéke (<5000 fő). A négy vizsgált nagyközösséget tekintve, a szórványok a teljes külhoni magyar népesség eloszlásához képest felülreprezentáltak a Vajdaságban és Erdélyben, míg alulreprezentáltak Szlovákiában és Kárpátalján. A három kisközösség (Horvátország, Muravidék és Örvidék) voltaképpen teljes egészében szórványközösségnek minősíthető.

Míg a közbeszéd a szórványkérdéshez gyakran a rurális „maradékközösségeket” társítja,<sup>70</sup> addig jelen vizsgálat azt erősítette meg, hogy a szórvány urbanizáltsága jóval magasabb, mint a külhoni magyar átlag, tehát a szórvány elsősorban (nagy)városi jelenségnek tekinthető. Ez szórványstratégiai szempontból kedvező adottság, hiszen a szórványgondozás intézményi hátterét könnyebb a városokra koncentrálni, mint sok kistelepülésre.

Az ezredforduló óta eltelt időszak trendjeit vizsgálva bebizonyosodott, hogy a szórvány nem állandó, hanem folyamatosan változik: megszűnik és újratermelődik (szórványosodás). Ez azt eredményezi, hogy a szórványnak otthont adó települések körének fluktuációja sokkal nagyobb, mint a magyar tömbterületeké, vagy a magyar többségű településeké. Ezen változásokat, azaz a szórvány létrejöttét és megszűnését (eltűnését) két fő tényező: a migráció és az asszimiláció okozza. Szórvány több módon is létrejöhet: nemcsak a korábban jelentős magyar közösségek zsugorodása (asszimiláció, természetes fogyás, kivándorlás) által, hanem korábban magyarok által nem lakott helyekre történő bevándorlás (pl. beházasodás, munkavállalási célú migráció) következtében is. E változások mérlegét megvonva megállapítható, hogy a szórványmagyarság létszámcsökkenése sokkal nagyobb mértékű, mint a tömbmagyarságé, így a külhoni magyarság egyre kisebb hányada él szórványban.

A szórvány (etno-)demográfiai<sup>71</sup> mutatói (korösszetétel, születés, halálozás, természetes szaporodás) gyakorlatilag minden esetben kedvezőtlenebbek, mint a tömbé. A tömb értékeihez a vajdasági szórvány demográfiai adatai állnak a legközelebb – de ez jelentős részben a vajdasági tömb rossz mutatóinak köszönhető. A szórványok közül a legkedvezőbb etnikai reprodukciós mutatókkal a kárpátaljai, valamint az erdélyi, azon belül is a partiumi és a székelyföldi tömbök között elhelyezkedő szórvány jellemezhető. Bár a szlovákiai magyar közösségen belül a legkisebb a szórvány részesedése, mégis itt a legnagyobb a szerepe az asszimilációnak a magyarság csökkenésében, hasonlóan a szlovákiai magyar tömb vonatkozó kedvezőtlen értékeihez.

70 Szilágyi, 1997. A szórványmagyarság, i.m. 477–478.

71 Fontos megjegyezni, hogy nem feltétlenül önmagában a demográfiai mutatóik kedvezőtlenebbek, hanem az etnikai reprodukciós mutatók. A születési arányszámok, a korösszetétel csak azért lesz rosszabb, mert a biológiai reprodukció jelentős része már nem magyarként jelenik meg a statisztikákban.

Összességében a szórvány demográfiai adatai jól mutatják a tömb és a szórvány közti fő különbséget: az etnikai reprodukcióra való képtelenséget. Továbbá fontos hangsúlyozni azt is, hogy a szórvány egyáltalán nem homogén összetételű, hiszen jelentős különbségek figyelhetők meg a szórványon belül akár regionális, akár települési szinten a helyi viszonyok függvényében. Utóbbi jellemzőinek, okainak vizsgálatára azonban a makroszintű, statisztikai megközelítésű vizsgálatok már kevésbé alkalmasak.

